



DIRECTION DES INFRASTRUCTURES
AGENCE TERRITORIALE DE JONZAC

**ARRÊTÉ DE VOIRIE PORTANT ACCORD DE
VOIRIE VALANT AUTORISATION
D'ENTREPRENDRE**

ARRÊTÉ N° 24-01228

COMMUNE DE BEDENAC

ROUTE DÉPARTEMENTALE N° D259

LA PRÉSIDENTE DU DÉPARTEMENT DE LA CHARENTE-MARITIME

VU le Code général des collectivités territoriales,

VU le Code de la voirie routière,

VU le Code général de la propriété des personnes publiques,

VU le Code de l'urbanisme,

VU le Code du travail,

VU le Code de la route et l'Instruction interministérielle sur la signalisation routière (livre I-8ème – partie signalisation temporaire- approuvée par l'arrêté interministériel du 6 novembre 1992 modifié),

VU la loi n° 82-213 du 2 mars 1982 modifiée, relative aux droits et libertés des collectivités territoriales,

VU le règlement de voirie approuvé le 19 août 1996, relatif à la conservation du Domaine Public Routier Départemental,

VU l'arrêté permanent n° 2016P-SCEE-001 portant réglementation de la circulation et de l'utilisation de la signalisation temporaire sur les routes départementales, hors agglomération, en date du 20 avril 2016,

VU l'arrêté portant délégation de signature à la Direction des Infrastructures n° SG 24-62 en date du 22 janvier 2024,

VU l'état des lieux,

VU la demande en date du 26/02/2024 par laquelle ENEDIS demeurant 2 boulevard Aristide Briand CS 50250 17305 ROCHEFORT CEDEX représentée par Madame Carine MATIGNON représenté par BOUYGUES TÉLÉCOM ÉNERGIES & FTCS 2 rue Raymond Baillou BP 27 17800 PONS représentée par Monsieur

Freddy ISAMBERT, demande l'autorisation pour la réalisation de travaux sur la D259 au PR 9+0469 (Bedenac - Avenue des Templiers, lieu-dit "Chierzac") situé hors agglomération.

Nature des travaux : Raccordement neuf Enedis en soutirage de M. ARCAY, parcelle cadastrée section ZB n° 167 (OSR n° 73412587)

ARRÊTE

ARTICLE 1

Le bénéficiaire ENEDIS est autorisé à exécuter les travaux conformément à sa demande sous réserve pour lui de se conformer aux dispositions des articles suivants.

D259 au PR 9+0469 (Bedenac - Avenue des Templiers, lieu-dit "Chierzac") situé hors agglomération

- du 12/03/2024 au 11/06/2024, Raccordement neuf Enedis en soutirage de M. ARCAY, parcelle cadastrée section ZB n° 167 (OSR n° 73412587) :
 - 1 artère(s) d'une longueur totale de 2 mètres

ARTICLE 2 - PRESCRIPTIONS TECHNIQUES PARTICULIÈRES

Tranchée sous chaussée d'une profondeur inférieure ou égale à 1,40 m

Sous chaussée :

Couverture minimum de 80 cm par rapport à la génératrice supérieure.

Sciage de la chaussée à 15 cm plus large de part et d'autre de la tranchée.

Terrassement, évacuation des déblais et compactage du fond de fouille.

Enrobage du réseau avec du sable sur 10 cm.

Pose d'un grillage avertisseur de couleur normalisée.

Sur le sable, mise en œuvre de matériaux compactés (classement GTR compatible avec l'objectif de densification demandé) par couche de 20 cm, objectif de densification q3 (norme NF 98-331) jusqu'à moins 29 cm par rapport au niveau fini.

Assise composée de 25 cm de grave non traitée GNT 3 type A (avec LA < 35, MDE < 30 et LA + MDE < 55) mis en 2 couches avec compactage intermédiaire, objectif de densification q2 (norme NF 98-115)

Enduit de cure et 4 cm de Béton Bitumineux BBMa 0 10 classe 3 cylindré.

Réalisation d'un rivet à l'émulsion et de bitume à 69 % et gravillon de granulométrie 2 4 au droit du sciage.

L'entreprise fournira à la demande du représentant du gestionnaire de la voirie départementale le résultat des vérifications de compactage.

ARTICLE 3 - AUTORISATION D'ENTREPRENDRE – OUVERTURE DE CHANTIER ET DÉLAI D'EXÉCUTION DES TRAVAUX

Le présent arrêté vaut autorisation d'entreprendre sous réserve de l'obtention si nécessaire d'un arrêté de circulation.

Date de début des travaux : **12/03/2024**

Date de fin des travaux : **11/06/2024**

ARTICLE 4 - DISPOSITIONS À PRENDRE AVANT LE COMMENCEMENT DES TRAVAUX

L'ouverture du chantier est subordonnée au respect de la procédure de déclaration de travaux prévue par la réglementation en vigueur, notamment par le Décret n° 2011-1241 du 5 octobre 2011 relatif à l'exécution de travaux à proximité de certains ouvrages souterrains, aériens ou subaquatiques de transport ou de distribution.

Au titre de l'article R.4412-97 du code du travail, le bénéficiaire du présent arrêté devra s'assurer, avant toute intervention sur la chaussée nécessitant un traitement d'enrobés bitumineux à chaud en place, y compris à titre occasionnel, de la nature et de la conformité de ces matériaux par rapport aux exigences réglementaires en vigueur

pour prévenir des risques sanitaires liés à la présence potentielle d'amiante. Ainsi, il prendra toutes dispositions nécessaires, notamment par des analyses de prélèvements par carottages. Les résultats de ces analyses devront être communiqués au gestionnaire de la voirie.

Toute restriction de circulation devra faire l'objet d'une autorisation à solliciter préalablement auprès de l'autorité compétente.

Le présent arrêté ne dispense pas d'obtenir si nécessaire les autorisations prévues par le code de l'urbanisme.

ARTICLE 5 - CONTRÔLE DE CONFORMITÉ

La conformité des travaux du présent arrêté sera contrôlée par le gestionnaire de la voirie au terme du chantier et selon le cas, durant l'exécution des travaux. Le permissionnaire est tenu d'assurer toutes les facilités d'accès aux services de la Direction des Infrastructures du Département pour effectuer les travaux de contrôle jugés nécessaires.

ARTICLE 6 - SÉCURITÉ ET SIGNALISATION DE CHANTIER

Le bénéficiaire devra signaler son chantier conformément à la réglementation en vigueur à la date du chantier telle qu'elle résulte notamment de l'instruction interministérielle sur la signalisation routière (I-8ème partie consacrée à la signalisation temporaire) approuvée par l'arrêté interministériel du 6 novembre 1992 modifié.

La signalisation devra, en outre respecter les prescriptions de l'arrêté permanent du Département en date du 20 avril 2016 pour les travaux situés hors agglomération, ou celles de l'arrêté permanent de la commune concernée, lorsqu'il existe, pour les travaux situés en agglomération.

La signalisation de chantier se fera conformément au schéma ci-joint en annexe (le schéma CF24 alternat par feux,).

En cas d'absence d'arrêté permanent pris par les gestionnaires de voirie concernés ou de travaux non couverts par ces arrêtés, le bénéficiaire devra demander aux services gestionnaires de la police, un arrêté particulier réglementant la circulation.

La signalisation devra alors, respecter les prescriptions particulières de l'arrêté de police spécifique réglementant la circulation.

ENEDIS a la charge de la signalisation réglementaire de son chantier et est responsable des accidents pouvant survenir par défaut ou insuffisance de cette signalisation qui doit être maintenue de jour comme de nuit.

Sauf prescription explicite contraire, il est interdit d'exécuter les travaux de nuit.

En cas d'intempéries de nature à gêner la visibilité des usagers tels que la pluie ou le brouillard, les travaux doivent être interrompus et une signalisation adaptée mise en place.

En cas de danger pour les usagers, les travaux sont, à l'initiative du pétitionnaire ou de l'autorité de police, différés ou interrompus, sans préjudice de la mise en place d'une signalisation d'urgence, même en l'absence de décision de l'autorité de police.

ARTICLE 7 - REDEVANCE

Sans objet

ARTICLE 8 - RESPONSABILITÉ

Cette autorisation est délivrée à titre personnel et ne peut être cédée.

Le bénéficiaire est responsable tant vis-à-vis de la collectivité représentée par le signataire que vis-à-vis des tiers, des accidents de toute nature qui pourraient résulter de l'installation, de l'occupation ou de l'exploitation des ouvrages.

Le bénéficiaire est tenu de maintenir en permanence en bon état et à ses frais exclusifs tous les ouvrages faisant

l'objet de cette permission de voirie.

Dans le cas où l'exécution de l'autorisation ne serait pas conforme aux prescriptions techniques définies précédemment, le bénéficiaire sera mis en demeure de remédier aux malfaçons, dans un délai au terme duquel le gestionnaire de la voirie se substituera à lui.

Les frais de cette intervention seront à la charge du bénéficiaire et récupérés par l'administration comme en matière de contributions directes.

Le bénéficiaire devra entretenir l'ouvrage implanté sur les dépendances domaniales, à charge pour lui de solliciter l'autorisation d'intervenir pour procéder à cet entretien.

Les droits des tiers sont et demeurent expressément réservés.

ARTICLE 9 - RÉCOLEMENT

Au regard des obligations de déclaration et de partage d'information fixées dans le cadre de l'instauration d'un guichet unique en vue de lutter contre l'endommagement des réseaux, la fourniture systématique de documents de récolement n'est pas exigée par le Département (à l'exception des cas particuliers ci-dessous).

Faute du respect par le bénéficiaire des obligations de déclaration et de repérage de ses réseaux sur guichet unique, sa responsabilité pourra être recherchée en cas d'accident provoqué du fait de cette négligence.

Cas particulier :

La production de documents de récolement est impérative pour les ouvrages d'art. Ces documents seront expressément listés et demandés par le service compétent de la Direction des Infrastructures du Département.

ARTICLE 10 - DURÉE, VALIDITÉ, RENOUELEMENT DE L'ARRÊTÉ ET REMISE EN ÉTAT DES LIEUX

La présente autorisation est délivrée à titre précaire et révocable, et ne confère aucun droit réel à son titulaire : elle peut être retirée à tout moment pour des raisons de gestion de voirie sans qu'il puisse résulter, pour ce dernier, de droit à indemnité. En cas de révocation de l'autorisation ou au terme de sa validité en cas de non-renouvellement, son bénéficiaire sera tenu, si les circonstances l'exigent, de remettre les lieux dans leur état primitif dans un délai d'un mois à compter de la révocation ou au terme de l'autorisation. Passé ce délai, en cas d'inexécution, procès-verbal sera dressé à son encontre, et la remise en état des lieux sera exécutée d'office aux frais du bénéficiaire de la présente autorisation.

Le gestionnaire de voirie se réserve le droit de demander le déplacement des ouvrages autorisés aux frais de l'occupant, dès lors que les travaux de voirie s'avéreront nécessaires.

La présente autorisation n'est valable que pour une durée d'un an à compter de ce jour. Elle sera périmée de plein droit s'il n'en a pas été fait usage avant l'expiration de ce délai.

ARTICLE 11 - VOIES ET DÉLAIS DE RECOURS

La présente décision pourra faire l'objet d'un recours devant le tribunal administratif compétent dans un délai de deux mois à compter de sa notification.

Conformément aux dispositions de la loi 78-17 du 6 janvier 1978 relative à l'informatique, aux fichiers et aux libertés, le bénéficiaire est informé qu'il dispose d'un droit d'accès et de rectification qu'il peut exercer, pour les informations le concernant, auprès de la collectivité signataire du présent document.

Fait à Jonzac, le 11 MARS 2024

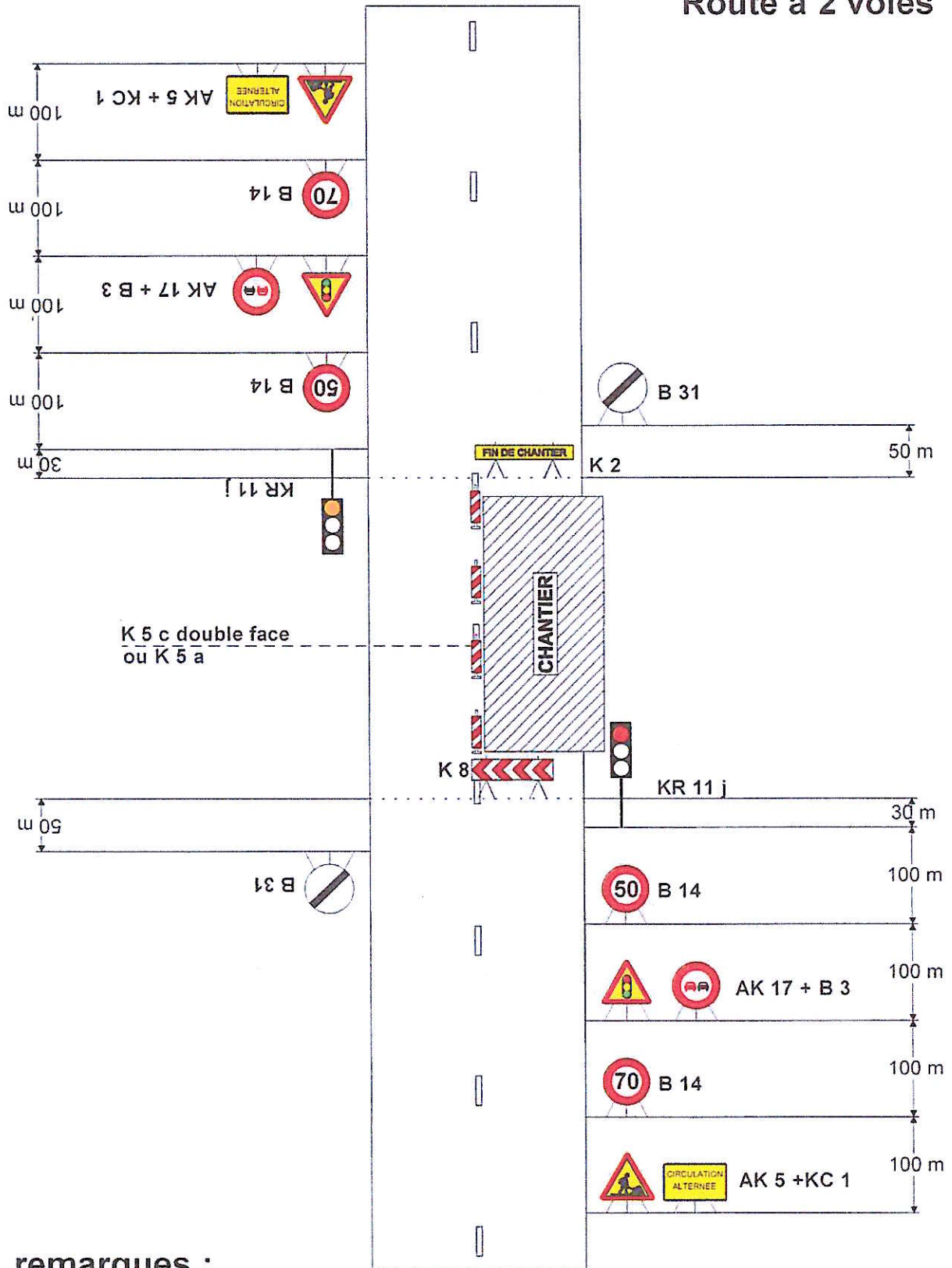
**Pour la Présidente du Département de la Charente-
Maritime,
et par délégation,
le Responsable de l'Agence territoriale de Jonzac**

Christophe DORNIER

Chantiers fixes

Alternat par signaux tricolores

Circulation alternée
Route à 2 voies



remarques :

- Schéma à appliquer notamment lorsqu l'alternat doit être maintenu de nuit, en absence de visibilité réciproque.
- Pour le réglage des signaux tricolores : Cf. Signalisation temporaire - Les alternats.



Raccordement de Type 2 : Liaison en domaine privé à réaliser par vos soins (La responsabilité d'Enedis s'arrête au niveau du disjoncteur installé en limite de propriété)
 ***** Photo non contractuelle *****

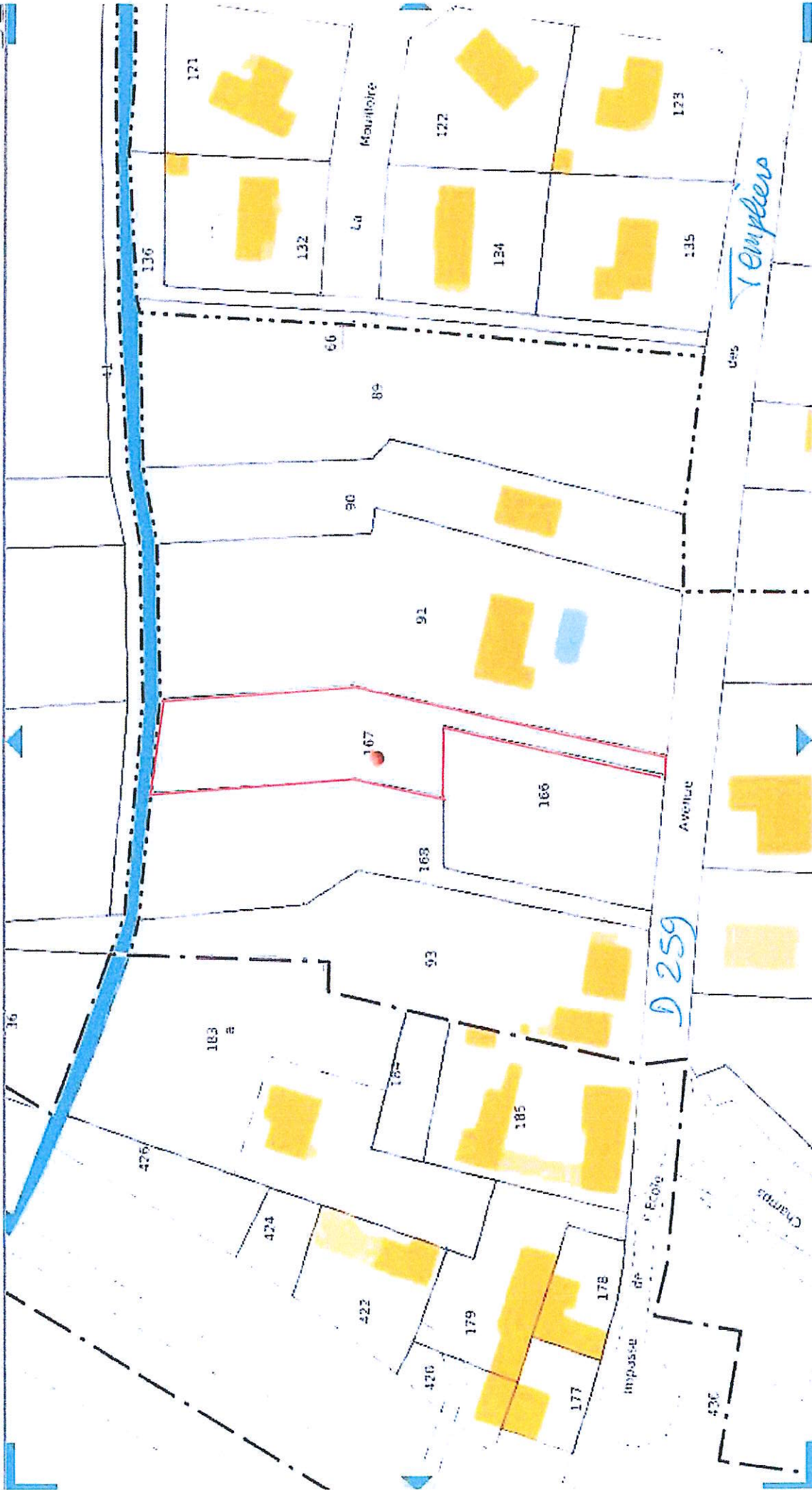
Info client : (Puissance maxi : 12 KVA soit 60A en monophasé)
 (1) Borne de branchement Enedis : Coffret sur socle Enedis
 (2) Borne Enedis type 2 : Coffret sur socle avec compieur + disjoncteur à l'intérieur du coffret

Ce descriptif illustre la solution technique de votre raccordement. Si votre projet évolue, il sera impératif de nous en faire part avant le règlement et l'accord de la proposition de raccordement.

Nom de fichier : **MR THIBAUT ARCAY**

DESCRPTIF DES TRAVAUX	
Branchement individuel neuf en soutirage	
OSR N° 73412587	Date
Chargé d'étude : CHARENTON Muriel	29/01/2024

Parcelle 167 - Feuille 000 ZB 01 - Commune : BEDENAC (17)

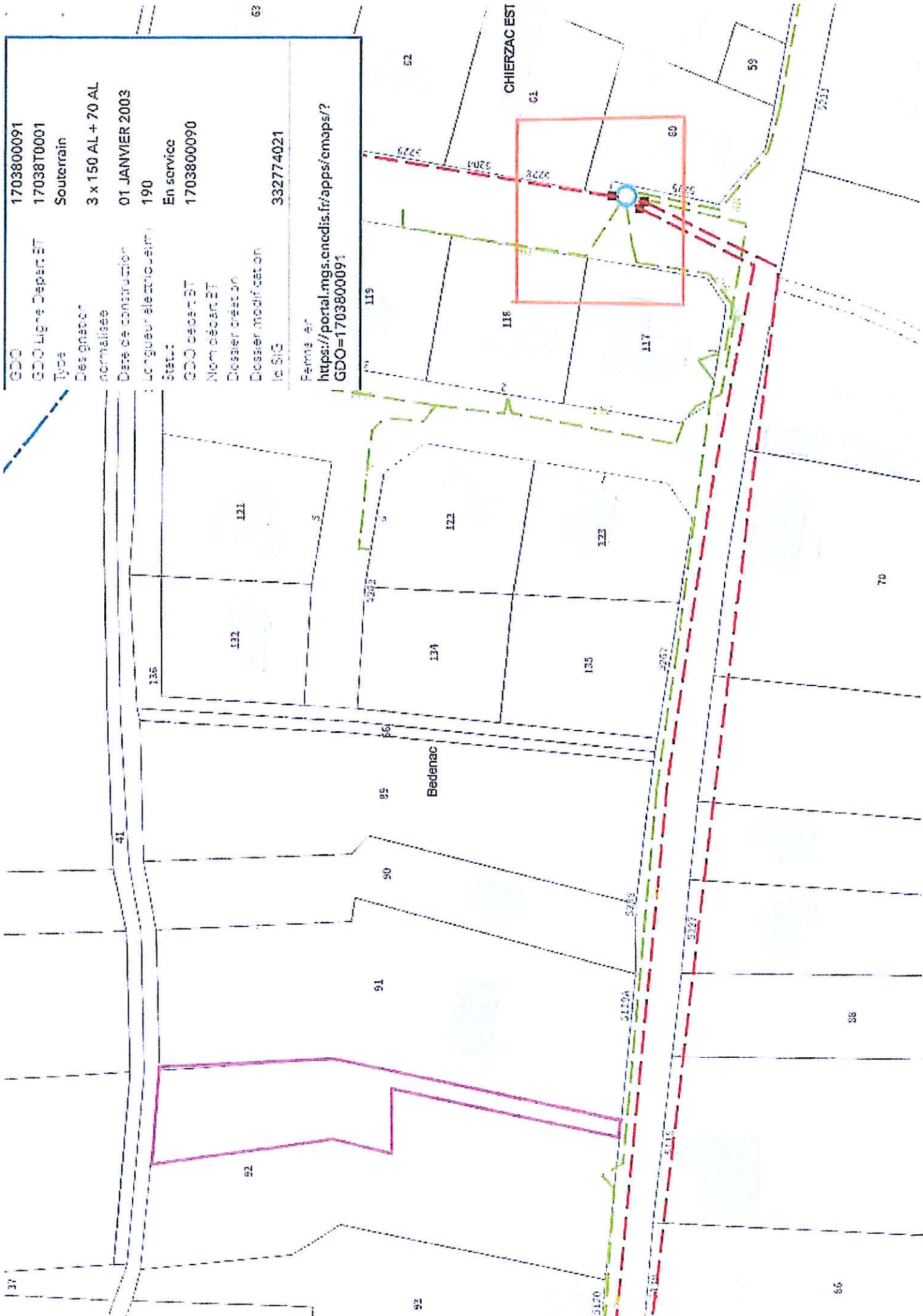


Coordonnées en projection : X=444032,06 Y=5117,41 Z=0
Coordonnées géographiques : E=15° 12' 22" N - O= 07° 58' 0" D - Latitude = 45,206202 N - Longitude = 0,298950 O

► Veuillez cliquer sur le plan, maintenir cliqué et faire glisser votre souris pour déplacer la carte.

GDO	1703800091
GDO Ligne Depart ET	17038T0001
Type	Souterrain
Designation normalisee	3 x 150 AL + 70 AL
Date de construction	01 JANVIER 2003
Longueur electrique (m)	190
Statut	En service
GDO depart ET	1703800090
Nom decan ET	
Dossier creation	
Dossier modification	
le SIC	332774021

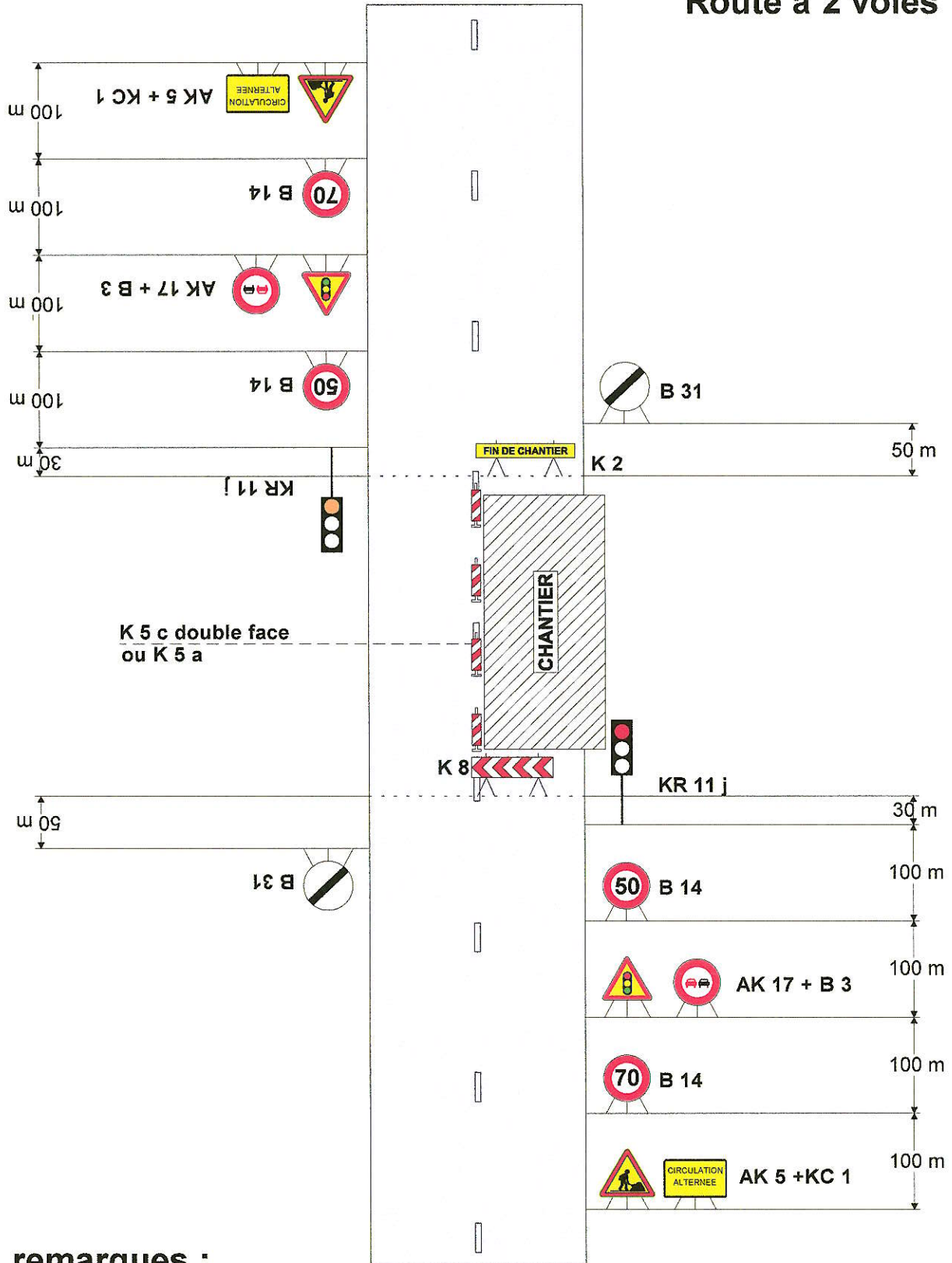
Permis en
<https://portal.mgs.ncdis.fr/apps/emaps/?GDO=1703800091>



Chantiers fixes

Alternat par signaux tricolores

Circulation alternée
Route à 2 voies



remarques :

- Schéma à appliquer notamment lorsqu l'alternat doit être maintenu de nuit, en absence de visibilité réciproque.
- Pour le réglage des signaux tricolores : Cf. Signalisation temporaire - Les alternats.